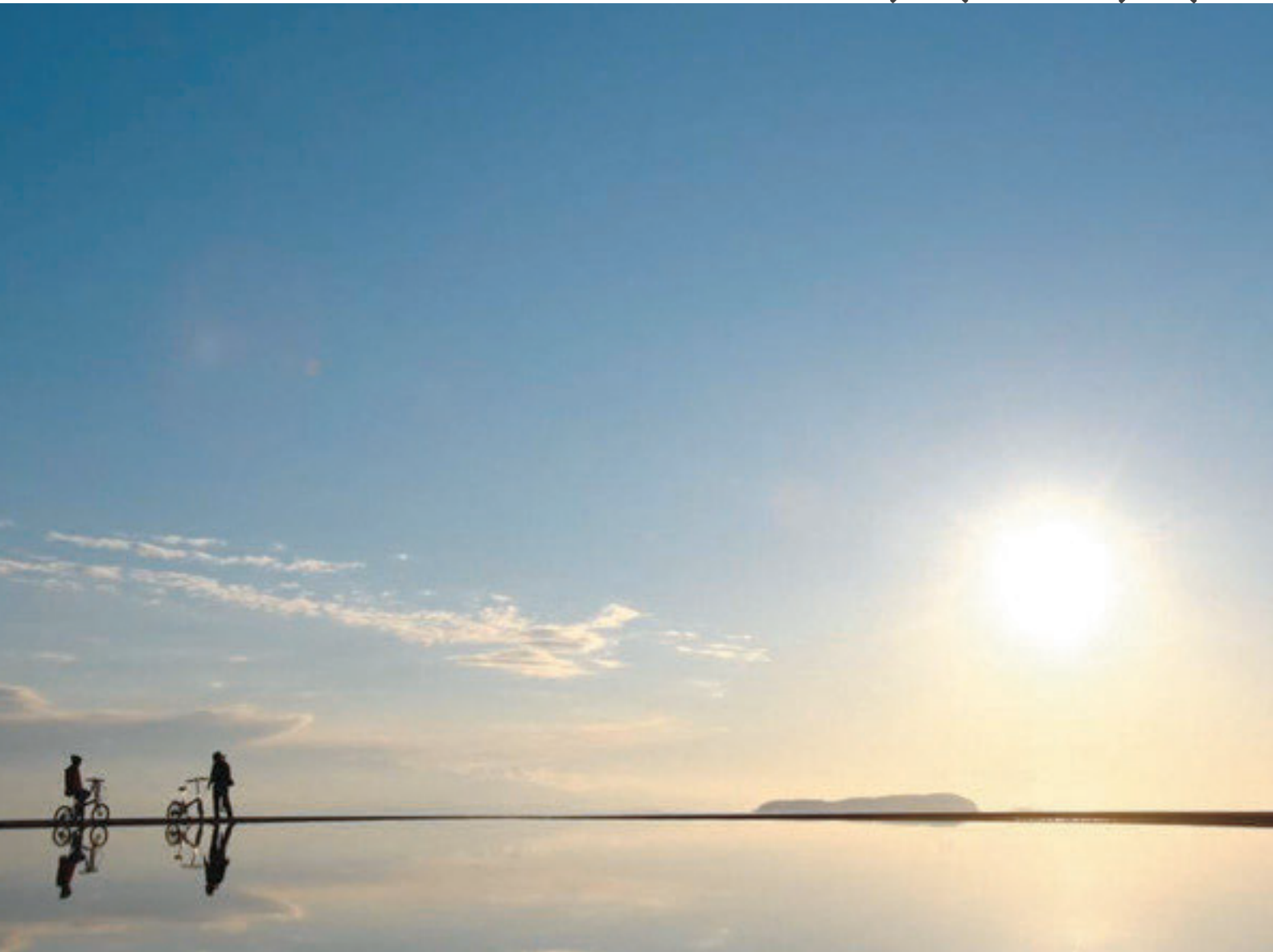
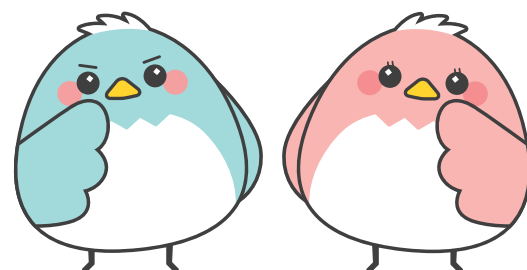


# けんしんの現況<sup>2020.9</sup>

令和2年度 上半期  
ミニディスクロージャー誌



## ごあいさつ

皆さまには、平素より“香川県信用組合”をご愛顧いただき厚くお礼申し上げます。

当組合の経営状況について、一層ご理解を深めていただきたく、令和2年度上半期の現況を取りまとめた、「上半期ミニディスクロージャー誌」を作成いたしました。

本誌では、財務内容をはじめとする最近の経営状況や、地域貢献への取組み等をまとめておりますので、ご一読いただければ幸いです。

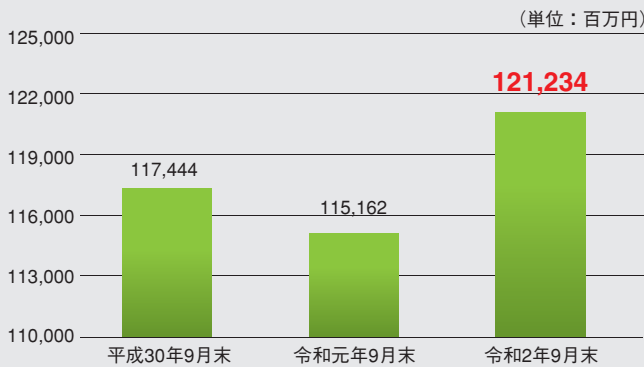
コロナ禍で大変厳しい状況ではございますが、今後も、地域金融機関として可能な限りの経営支援、生活支援に取り組んでまいりますので、変わらぬご支援・ご鞭撻を賜りますようお願い申し上げます。

令和2年11月

理事長 川畑 貢

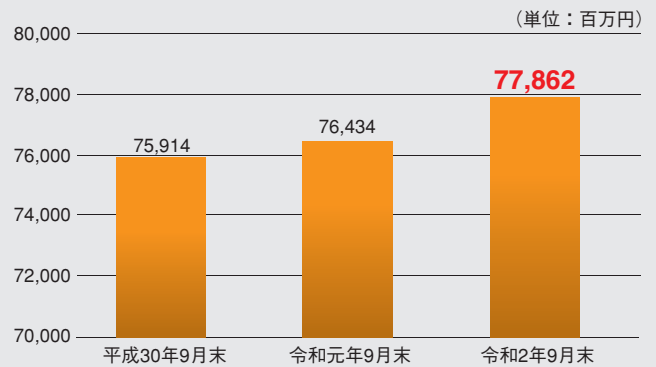
## 預金・貸出金の状況

### 預金残高の推移



新型コロナウイルス対策融資資金の留保等の影響により、令和2年9月末の預金残高は、前年同期比60億72百万円増加し、1,212億34百万円となりました。

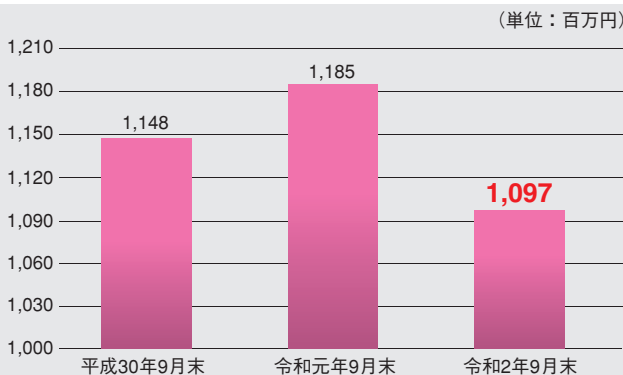
### 貸出金残高の推移



令和2年9月末の貸出金残高は、新型コロナウイルス対策融資などを積極的に対応した結果、前年同期比14億27百万円増加し、778億62百万円となりました。

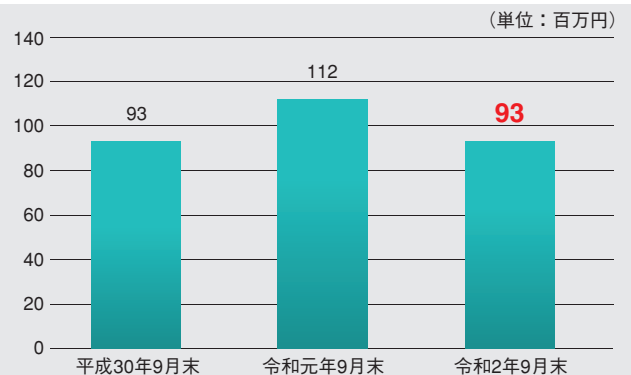
## 収益の状況

### 経常収益の推移



令和2年度上半期（令和2年4月1日～令和2年9月30日）の売上をあらゆる経常収益は、新型コロナウイルス感染症の影響で有価証券市場が停滞したこと等により、前年同期比87百万円減少し、10億97百万円となりました。

### コア業務純益の推移



コア業務純益は、前年同期比19百万円減少し、93百万円となりました。

当期純利益は、前年同期比55百万円減少し、46百万円となりました。

# 財務の状況

## 貸借対照表

(単位：百万円)

科 目	資産の部	
	令和元年9月	令和2年9月
現 金	848	983
預 け 金	26,659	33,247
有 価 証 券	19,814	18,895
貸 出 金	76,434	77,862
そ の 他 資 産	847	790
有 形 固 定 資 産	3,132	3,023
無 形 固 定 資 産	9	7
繰 延 税 金 資 産	219	143
債 務 保 証 見 返	84	65
貸 倒 引 当 金	△ 1,058	△ 1,044
(うち個別貸倒引当金)	△ 1,003	△ 981
合 計	126,993	133,975

※記載金額は、単位未満を切り捨てて表示しております。

科 目	負債及び純資産の部	
	令和元年9月	令和2年9月
預 金 積 金	115,162	121,234
借 用 金	3,000	5,000
そ の 他 負 債	398	315
諸 引 当 金	905	657
債 務 保 証	84	65
負 債 の 部 計	119,552	127,273
出 資 金	2,508	2,507
剰 余 金	3,553	3,616
組 合 員 勘 定 計	6,061	6,124
評 価・換 算 差 額 金 等 合 計	1,379	578
純 資 産 の 部 計	7,440	6,702
負 債 及 び 純 資 産 の 部 合 計	126,993	133,975

## 損益計算書

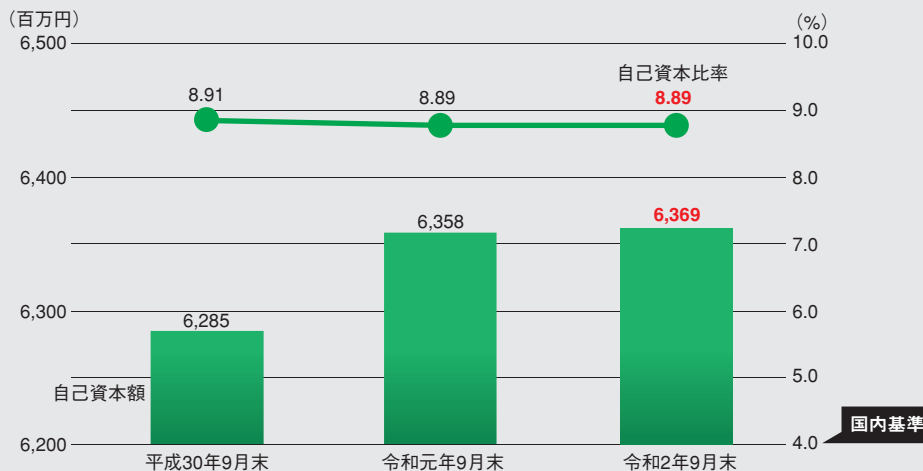
(単位：百万円)

科 目	令和元年9月	令和2年9月
経 常 収 益	1,185	1,097
資 金 運 用 収 益	1,095	1,057
(うち貸出金利息)	868	848
役 務 取 引 等 収 益	35	35
そ の 他 業 務 収 益	22	0
そ の 他 経 常 収 益	32	3
経 常 費 用	1,043	1,022
資 金 調 達 費 用	24	18
(うち預金利息)	24	18
役 務 取 引 等 費 用	200	187
そ の 他 業 務 費 用	1	0
一 般 貸 倒 引 当 金 繰 入 額	△ 27	△ 15
経 費	791	794
そ の 他 経 常 費 用	52	37

科 目	令和元年9月	令和2年9月
経 常 利 益	142	74
特 別 利 益	0	0
特 別 損 失	0	0
税 引 前 当 期 純 利 益	141	74
法 人 税、住 民 税 及 び 事 業 税	33	31
法 人 税 等 調 整 額	7	△ 3
法 人 税 等 合 計	40	28
当 期 純 利 益	101	46
繰 越 金	1,714	1,813
当 期 未 処 分 剰 余 金	1,816	1,859

※記載金額は、単位未満を切り捨てて表示しております。

## 自己資本比率



自己資本比率は、総資産に対する自己資本の割合を示す比率で、金融機関経営の健全性、安全性を計る重要な指標の一つとされ、国内のみ営業を行う金融機関は「4.0%」以上を維持することが求められております。

当組合における令和2年9月末の自己資本比率は「**8.89%**」で、国内基準を大きく上回っております。

# 有価証券の時価情報

お預かりしておりますご預金のうち、お客様にご融資している以外の資金については、その一部を有価証券に投資しております。当組合では、お客様からお預かりした資金の安心・安全な運用を心掛けております。

## 満期保有目的の債券

(単位:百万円)

	種 類	令和元年9月			令和2年9月		
		貸借対照表 計上額	時 価	差 額	貸借対照表 計上額	時 価	差 額
時価が貸借対照表 計上額を超えるもの	国 債	—	—	—	—	—	—
	地方債	—	—	—	—	—	—
	短期社債	—	—	—	—	—	—
	社 債	200	200	0	—	—	—
	その他	—	—	—	—	—	—
	小 計	200	200	0	—	—	—
時価が貸借対照表 計上額を超えないもの	国 債	—	—	—	—	—	—
	地方債	—	—	—	—	—	—
	短期社債	—	—	—	—	—	—
	社 債	—	—	—	—	—	—
	その他	—	—	—	—	—	—
	小 計	—	—	—	—	—	—
合 計		200	200	0	—	—	—

- (注) 1. 時価は、令和2年9月末における市場価格等に基づいております。  
 2. 「社債」には、政府保証債、公社団債、金融債、事業債が含まれております。  
 3. 上記の「その他」は、外国証券及び投資信託等であります。

## その他有価証券

(単位:百万円)

	種 類	令和元年9月			令和2年9月		
		貸借対照表 計上額	取得原価	差 額	貸借対照表 計上額	取得原価	差 額
貸借対照表計上額が 取得原価を超えるもの	株 式	9	4	5	5	1	4
	債 券	11,007	10,693	314	10,183	9,992	190
	国 債	2,434	2,344	89	2,187	2,143	44
	地方債	2,926	2,847	78	2,904	2,848	55
	短期社債	—	—	—	—	—	—
	社 債	5,647	5,501	146	5,091	5,000	90
	その他	6,436	5,823	613	3,112	2,797	314
	小 計	17,454	16,521	933	13,301	12,791	509
貸借対照表計上額が 取得原価を超えないもの	株 式	—	—	—	2	3	△ 0
	債 券	97	100	△ 2	1,048	1,097	△ 49
	国 債	—	—	—	493	497	△ 3
	地方債	—	—	—	—	—	—
	短期社債	—	—	—	—	—	—
	社 債	97	100	△ 2	554	599	△ 45
	その他	1,955	2,074	△ 118	4,441	5,073	△ 631
	小 計	2,052	2,174	△ 121	5,492	6,173	△ 680
合 計		19,507	18,696	811	18,794	18,965	△ 170

- (注) 1. 貸借対照表計上額は、令和2年9月末における市場価格等に基づいております。  
 2. 「社債」には、政府保証債、公社団債、金融債、事業債が含まれております。  
 3. 上記の「その他」は、外国証券及び投資信託等であります。  
 4. 非上場株式等時価のない有価証券は除いております。



# 金融再生法に基づく開示債権の状況

令和2年9月末の金融再生法上の開示債権額は、令和元年9月末と比較して、11億60百万円増加しました。当組合ではこれらの不良債権について、適切な「担保」「引当金」等による保全を図っております。

## 金融再生法開示債権及び同債権に対する保全額

(単位:百万円)

債権区分	開示額 A	担保・保証額 B	貸倒引当金 C	保全額 D=B+C	保全率 D÷A	
破産更生債権及びこれらに準ずる債権	令和元年9月	534	372	161	534	100.00%
	令和2年9月	666	400	266	666	100.00%
危険債権	令和元年9月	1,486	577	656	1,233	82.97%
	令和2年9月	2,471	1,340	710	2,051	83.04%
要管理債権	令和元年9月	171	64	24	89	52.34%
	令和2年9月	216	82	30	113	52.51%
開示債権合計①	令和元年9月	2,193	1,014	843	1,858	84.73%
	令和2年9月	3,353	1,823	1,008	2,832	84.44%
正常債権②	令和元年9月	74,145				
	令和2年9月	74,574				
総与信額①+②	令和元年9月	76,338				
	令和2年9月	77,927				
開示債権比率				令和元年9月末	2.87%	
				令和2年9月末	4.30%	

# 地域貢献

## 融資を通じた地域貢献 貸出金残高の内訳

(単位:千円)

業種別	金額	構成比
製造業	1,929,387	2.5%
農業、林業	209,309	0.3%
漁業	48,293	0.1%
鉱業、採石業、砂利採取業	1,880	0.0%
建設業	3,145,478	4.0%
電気・ガス・熱供給・水道業	781,098	1.0%
情報通信業	40,943	0.1%
運輸業、郵便業	1,631,571	2.1%
卸売業、小売業	3,241,958	4.2%
金融業、保険業	4,014,472	5.2%
不動産業	17,417,108	22.4%
物品賃貸業	8,732	0.0%
学術研究、専門・技術サービス業	768,391	1.0%
宿泊業	1,585,539	2.0%
飲食業	896,516	1.2%
生活関連サービス業、娯楽業	3,162,700	4.1%
教育、学習支援業	160,100	0.2%
医療、福祉	999,049	1.3%
その他のサービス	1,758,218	2.3%
その他の産業	329,442	0.4%
小計	42,130,192	54.1%
地方公共団体	10,028,985	12.9%
個人(住宅・消費・納税資金等)	25,703,003	33.0%
合計	77,862,181	100.0%

## 地域貢献活動

### ●「はばたき奨学金」が社会貢献表彰を受賞しました。

当組合で平成29年度より取扱いを行っている、県下在住の母子・父子家庭の高校生を対象とした、返還不要の給付型奨学金制度「しんくみはばたき奨学金」の取組みについて、令和元年度「社会貢献表彰」を受賞いたしました。

当該奨学金制度の取扱いを通じて、組合員や取引先に関係なく教育機会の創出及び人材育成を行っていることなどが、信用組合の理念である「相互扶助」を具現化したものであり、地域社会に貢献している取組みであると認められました。

当組合では、今後も地域密着型金融機関として、香川県の発展のための取組みを積極的に行ってまいります。

### ●今年もインターンシップの学生の受け入れを行いました。

地域活性化に貢献する人材の育成、企業や学生自身の適正の理解を目的として、本年9月、インターンシップの学生の受け入れを行いました。インターンシップでは、参加した大学生21名に対し、当組合の概要や地域社会における信用組合の役割等について説明を行いました。また、「札勘」を実際に体験していただいたり、先輩職員との歓談など、当組合での仕事の雰囲気を感じていただき、好評でありました。



なお、今回は新型コロナウイルス感染症拡大防止のため、できる限りの配慮を行い、開催いたしました。



# 店舗ネットワーク

店舗の名称・所在地・ATM設置状況（令和2年9月末現在）

店名	店番号	郵便番号	住所	電話番号	ATM設置台数	休日稼働状況
本部	050	760-0050	高松市亀井町9-10	087-833-3312	—	—
本店営業部	001	760-0050	高松市亀井町9-10	087-833-3314	2台	⊕ ⊙ 祝
栗林支店	002	761-8061	高松市室町1907-6	087-866-6611	1台	—
新橋支店	003	760-0067	高松市松福町1丁目3-1	087-851-3866	1台	—
屋島支店	006	761-0113	高松市屋島西町1968-13	087-841-4471	2台	⊕ ⊙ 祝
仏生山支店	007	761-8078	高松市仏生山町甲42-6	087-889-0315	1台	—
円座支店	008	761-8044	高松市円座町1044-1	087-885-2131	2台	⊕ ⊙ 祝
川東支店	009	761-1706	高松市香川町川東上1732	087-879-3201	1台	—
長尾支店	010	769-2301	さぬき市長尾東868-6	0879-52-2122	1台	—
中央支店	011	760-0079	高松市松縄町36-1	087-866-3010	2台	⊕ ⊙ 祝
三本松支店	012	769-2601	東かがわ市三本松1713-3	0879-25-2367	1台	—
坂出支店	013	762-0045	坂出市元町4丁目5-20	0877-46-0101	1台	—
丸亀支店	014	763-0024	丸亀市塩飽町7-2	0877-22-3391	1台	—
琴平支店	015	766-0003	仲多度郡琴平町五条726-3	0877-73-4411	1台	—
観音寺支店	016	768-0072	観音寺市栄町1丁目4-13	0875-25-1717	1台	—
高瀬支店	017	767-0011	三豊市高瀬町下勝間2357-4	0875-72-5539	1台	—
土庄支店	018	761-4121	小豆郡土庄町淵崎甲1447-10	0879-62-1353	2台	⊕ ⊙ 祝
志度支店	020	769-2101	さぬき市志度739-10	087-894-2605	1台	—

- (注) 1. 休日稼働していない店舗設置のATM稼働時間帯は、平日8時45分から18時までです。  
 2. 休日稼働している店舗設置のATM稼働時間帯は、平日8時45分から19時まで、土曜・日曜・祝日は9時から19時までです。  
 3. 休日稼働しているATMは、本店営業部、屋島支店、円座支店、中央支店、土庄支店、内海出張所、イオンモール綾川共同出張所及びゆめタウン丸亀共同出張所です。

## 店舗外ATM、店舗外共同ATM設置状況

設置場所	平日稼働時間帯	土曜稼働時間帯	日曜・祝日稼働時間帯	ATM設置台数	休日稼働状況
内海出張所	9:00~19:00	9:00~19:00	9:00~19:00	1台	⊕ ⊙ 祝
香川県庁共同出張所	9:00~17:00	—	—	1台	—
イオンモール綾川共同出張所	9:00~21:00	9:00~21:00	9:00~21:00	1台	⊕ ⊙ 祝
ゆめタウン丸亀共同出張所	9:30~21:00	9:30~21:00	9:30~21:00	1台	⊕ ⊙ 祝

### 組合員の皆さまへ

組合員の皆さまが時間外にATMからお引き出し等をされた場合や、他金融機関のATMでお引き出し等された場合は、手数料を一旦口座から引き落としさせていただきますが、「月5回」までの手数料が翌月に口座へ返戻されるサービスを行っております。

### セブン銀行との提携について

全国の「セブン・イレブン」設置のATMでは、24時間・365日、お取引が可能です。時間内のお引き出し・お預け入れについては、手数料を無料とさせていただきます。（手数料無料の時間：平日8:45~18:00、土曜日9:00~14:00）

